

Houby stopkovýtusné



Řiř kovář



Řiř smrkový

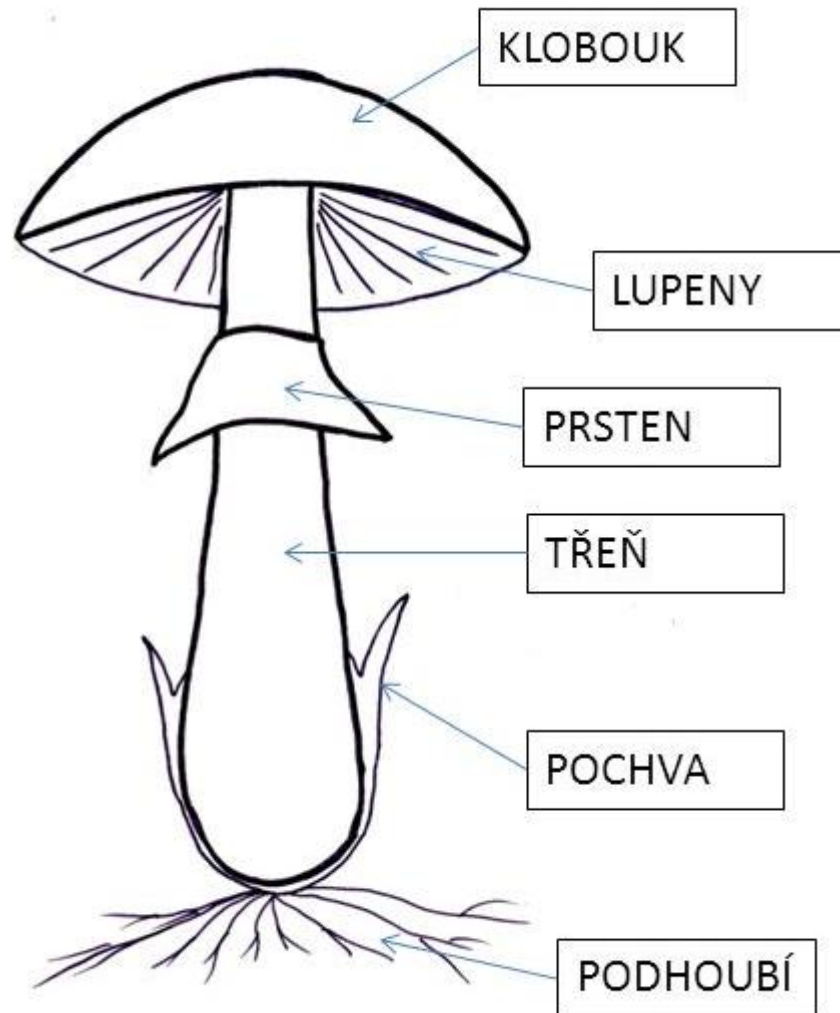


Kozák bílý



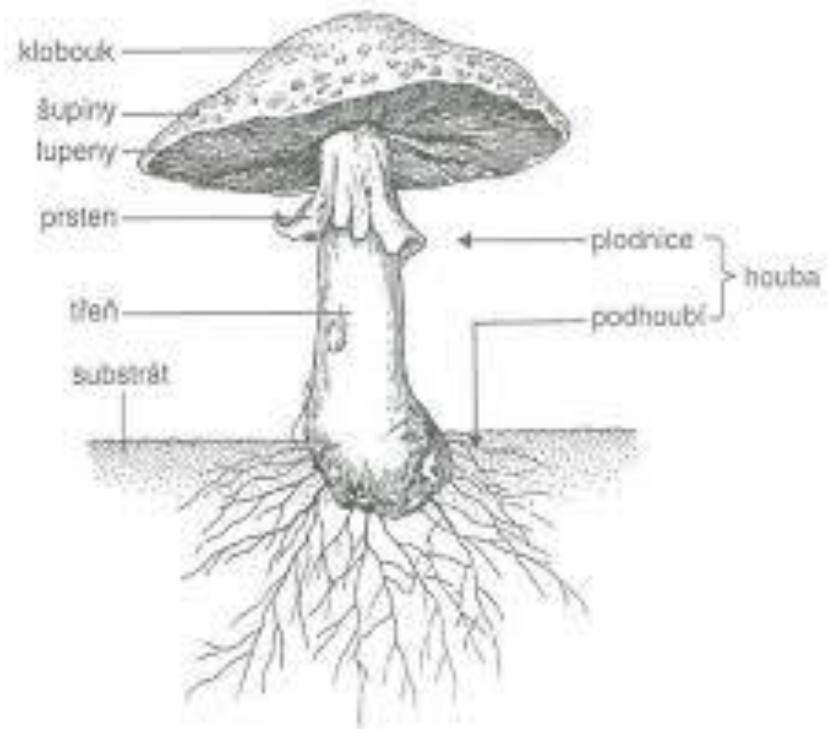
Řiřinač osikový

Stavba houby



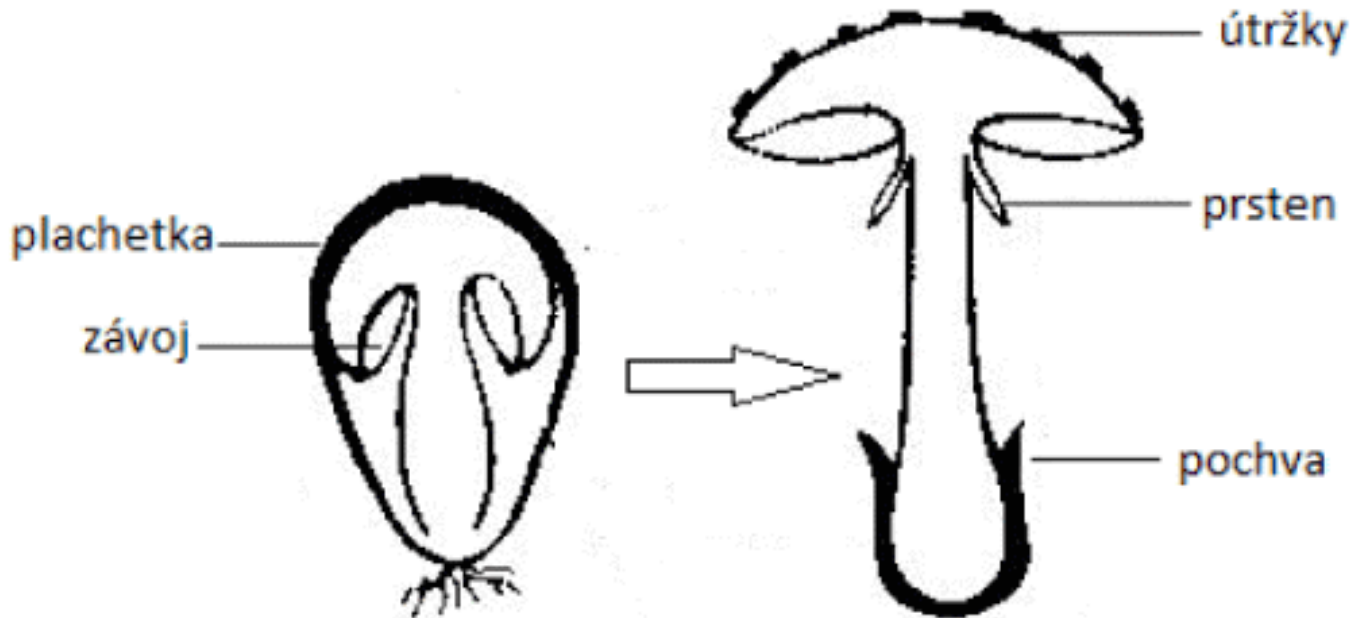
**Nakreslit
do
sešitu!!!**

- ▶ u většiny hub rozlišujeme:
 - » klobouk
 - » třeň
- ▶ plodnice vyrůstá z podhoubí



Plachetka

- ▶ kryje některé plodnice hub v mládí
- ▶ zbude po ní **prsten, pochva**



Závoj

- ▶ kryje výtrusorodé ouško
- ▶ např. u žampionu



Podmínky růstu

- ▶ teplo
- ▶ voda – obsahují 95% vody



čeled': Hřibovité

- ▶ mají rourky
- ▶ nejčastěji sbírané

Hřib dubový – dubové a bukové lesy



Hřib smrkový



Hřib hnědý (suchohřib)



Křemenáč osikový a křemenáč březový

- výskyt je vázán na symbiotické dřeviny
- jedlé a chutné



Křemenáč osikový



Křemenáč březový

Klouzek sličný – roste pod modříný



Hřib satan – Jedovatý!!!!, vzácný



čeled': Holubinkovité

- ▶ nikdy nemají plachetku, pochvu, závoj, prsten
- ▶ nepalčivé druhy jsou jedlé
- ▶ hořké druhy jsou nejedlé

Ryzec pravý – jedlý, nakládá se do octa



čeled': Čirůvkovité

- ▶ Špička obecná – jedlá



- ▶ Penízovka sametonohá – trsy na pařezech
– jedlá



- ▶ Čirůvka májová – jarní houba



▶ Vláknice Patouillardova – prudce JEDOVATÁ!!!



▶ Závojenka olovnatá – jedovatá



▶ Václavka obecná

- roste na pařezech nebo kořenech jehličnatých stromů
- **!!! Obávaný parazit !!!**



Možná záměna



čeled': Žampionovitě

- ▶ v přírodě nejvíce druhů

Žampion polní – louky, příkopy, pole



Bedla vysoká – výška až 40 cm



čeled': Muchomůrkovité

- ▶ lupeny na spodu klobouku jsou **trvale bílé**

Muchomůrka růžovka – „masák“

– velmi chutná



Muchomůrka červená – JEDOVATÁ!!!



Muchomůrka zelená – SMRTELNĚ JEDOVATÁ!!!



Opakovací otázky

- ▶ 1. Popiš stavbu houby.
- ▶ 2. Co je to závoj?
- ▶ 3. Je hřib satan jedovatý?
- ▶ 4. Která houba se nakládá do octa?
- ▶ 5. Kde můžeme najít žampion polní?
- ▶ 6. Která muchomůrka je smrtelně jedovatá?

